

Рассмотрено на заседании  
педагогического совета  
и рекомендовано к утверждению  
Протокол № 4 от 25 марта 2025 г.

«Утверждаю»  
Заведующий МБДОУ «Детский сад № 143»  
Е.А. Краснова  
Приказ № 23/25 от 25 марта 2025 г.



Документ подписан  
электронной подписью

СВЕДЕНИЯ О СЕРТИФИКАТЕ ЭП

Сертификат: 00D2BE20CC33334D4411E730EE8F6BAF22  
Владелец: Краснова Елена Александровна  
Действителен с 27-05-2025 до 20-08-2026

**Отчет о результатах самообследования  
МБДОУ «Детский сад № 143 комбинированного вида»  
Советского района г. Казани  
за 2024 календарный год**

В соответствии с Приказом Минобрнауки России от 14.06.2013 г. «Порядок проведения самообследования образовательной организации», Приказом Минобрнауки России от 10.12.2013 N1324 (ред. от 15.02.2017) «Об утверждении показателей деятельности образовательной организации, подлежащей самообследованию», во исполнение приказа «О проведении самообследования в ДОУ по итогам 2024 года» от 28 февраля 2025 г. № 19/25, в период 28.02.2025- 24.03.2025 г. проведено самообследование деятельности МБДОУ «Детский сад № 143» за 2024 год.

**Цель самообследования** – обеспечение доступности и открытости информации о деятельности образовательного учреждения.

**Задачи самообследования:** получение объективной информации о состоянии образовательной деятельности в учреждении; выявление положительных и отрицательных тенденций в образовательной деятельности; установление причин возникновения проблем и поиск путей их устранения.

Самообследование включает в себя аналитическую часть (оценку деятельности образовательного учреждения) и результаты анализа показателей деятельности учреждения за 2024 год.

Оценка деятельности детского сада осуществляется по следующим направлениям:

- оценка образовательной деятельности;
- оценка системы управления организации;
- оценка содержания и качества подготовки воспитанников к школьному обучению;
- оценка качества кадрового, учебно-методического, библиотечно- информационного обеспечения, материально-технической базы, оценка функционирования внутренней системы оценки качества образования.

#### **Общие сведения об образовательном учреждении. Организационно-правовое обеспечение образовательной деятельности.**

Наименование МБДОУ	Муниципальное бюджетное дошкольное образовательное учреждение «Детский сад № 143 комбинированного вида» Советского района г. Казани
Сокращенное название	МБДОУ «Детский сад № 143»
Историческая справка. Год постройки, реконструкция, капитальный ремонт	Муниципальное бюджетное дошкольное образовательное учреждение «Детский сад № 143 комбинированного вида» Советского района г. Казани. <b>Основное здание</b> функционирует с октября 2010 года. <b>Второе здание</b> функционирует с января 2022 г.
Устав	Утверждён в новой редакции приказом КЗИО Исполнительного комитета г. Казани 02.04.2019 г. № 555/КЗИО-ПК
Учредитель	Исполнительный комитет г. Казани в лице Управления образования ИКМО г. Казани; Комитет земельных и имущественных отношений
Правоустанавливающие документы	Выписка из реестра лицензий по состоянию на «02» марта 2022 г. Регистрационный №4841от 18.02.2013г. Номер и дата приказа лицензирующего органа о предоставлении лицензии: приказ № 624/13 от 18.02.2013
Юридический адрес	Адрес: 420081, Республика Татарстан, г. Казань, проспект Альберта Камалеева, д. 12А Телефон: факс (843) 222-54-08, (843)222-54-07
Фактический адрес	Адрес: 420081, Республика Татарстан, г. Казань, проспект Альберта Камалеева, д. 12А Телефон: факс (843) 222-54-08, (843)222-54-07 <b>2-е здание:</b> Республика Татарстан, 420073 г. Казань, ул. Мансура Хасанова, зд. 17А, телефон 8(843)590-04-03
Сайт/e-mail	<a href="mailto:ds.143kzn@mail.ru">ds.143kzn@mail.ru</a> <a href="https://edu.tatar.ru/sovetski/page86011.htm">https://edu.tatar.ru/sovetski/page86011.htm</a>

	<a href="https://vk.com/public216904844">https://vk.com/public216904844</a>	
Руководитель	Краснова Елена Александровна	
Структура управления	Управление МБДОУ осуществляется в соответствии с законом РФ «Об образовании» от 29 декабря 2012 г. № 273-ФЗ и на основании Устава детского сада. Управляет детским садом заведующий Краснова Елена Александровна. Организацию и контроль за качеством воспитательно - образовательного процесса осуществляют старший воспитатель Шакирзянова Р.М. Контроль за деятельностью детского сада осуществляет Учредитель.	
Коллегиальные формы самоуправления МБДОУ	Общее собрание коллектива. Педагогический совет.	
Тип здания (краткая характеристика здания, территории)	<b>Основное здание:</b> отдельно стоящее типовое трехэтажное здание, имеет развитую систему коммуникаций, общая площадь по зданию составляет 2187 кв. м. <b>2-е здание:</b> отдельно стоящее типовое двухэтажное здание, имеет развитую систему коммуникаций, общая площадь по зданию составляет 2211 кв. м. На территории основного и 2-го здания детского сада, для каждой группы есть отдельный участок, на котором размещены игровые постройки, установлены песочницы, имеются тентовые навесы. Существуют условия для организации игровой деятельности детей на свежем воздухе. Имеется физкультурная площадка с необходимым оборудованием. Вокруг здания оформлены клумбы и цветники. Вблизи детского сада расположены: Центр образования № 121, школа № 181.	
Модель МБДОУ (структура и количество групп, укомплектованность ДОУ, структурные компоненты, дополнительные помещения)	<b>Количество воспитанников всего:</b> 334 человек (на декабрь 2024 года) Из них: - в основном здании структура и количество групп рассчитаны на 110 мест. Фактическая мощность — 178. - во 2-м здании структура и количество групп рассчитаны на 140 мест. Фактическая мощность — 156 Структурные компоненты:	
	<b>Основное здание:</b> групповые помещения - 6 кабинет заведующего - 1 методический кабинет - 1 кабинет учителя - логопеда - 1 музыкальный зал-1 физкультурный зал - 1 пищеблок - 1 прачечная - 1 медицинский кабинет -1 кабинет татарского языка – 1 кабинет педагога-психолога – 1 кабинет дополнительного образования-1	<b>Второе здание:</b> групповые помещения - 6 кабинет заведующего - 1 методический кабинет - 1 кабинет учителя - логопеда - 1 музыкальный зал-1 физкультурный зал - 1 пищеблок - 1 прачечная - 1 медицинский кабинет -1 комната психологической разгрузки -1 кабинет для преподавателей -1
Режим работы	Общий режим работы ДОУ: с 7.30 до 18.00, выходные дни – суббота и воскресенье. Организуется дежурная группа с 7.00 до 7.30 ч., с 18.00 до 19.00 час.	

## **I. Аналитическая часть**

### **I. Оценка образовательной деятельности**

Образовательная деятельность в Детском саду организована в соответствии с Федеральным законом от 29.12.2012 № 273-ФЗ «Об образовании в Российской Федерации», ФГОС дошкольного образования. С 01.01.2021 Детский сад функционирует в соответствии с требованиями СП 2.4.3648-20 «Санитарно-эпидемиологические требования к организациям воспитания и обучения, отдыха и оздоровления детей и молодежи», а с 01.03.2021 — дополнительно с требованиями СанПиН 1.2.3685-21 «Гигиенические нормативы и требования к обеспечению безопасности и (или) безвредности для человека факторов среды обитания».

Образовательная деятельность ведется на основании утвержденной образовательной программы дошкольного образования (ОП ДО), которая составлена в соответствии с Федеральным государственным образовательным стандартом дошкольного образования (ФГОС ДО), Федеральной образовательной программой дошкольного образования (ФОП ДО) и санитарно-эпидемиологическими правилами и нормативами.

С 1.09.2023 г. образовательная деятельность в ДОУ ведется по Основной общеобразовательной программе - образовательной программе дошкольного образования МБДОУ «Детский сад №143», разработанной в соответствии с федеральным государственным образовательным стандартом дошкольного образования (в редакции приказа Минпросвещения России от 8 ноября 2022 г. № 955, зарегистрировано в Минюсте России 6 февраля 2023 г., регистрационный № 72264) и федеральной образовательной программой дошкольного образования (утверждена приказом Минпросвещения России от 25 ноября 2022 г. № 1028, зарегистрировано в Минюсте России 28 декабря 2022 г., регистрационный № 71847) (далее – ФОП ДО).

– Программа состоит из обязательной и вариативной частей. Обязательная часть ОП ДО оформлена с учетом ФОП ДО. Вариативная часть включает – *региональную образовательную программу дошкольного образования «Сөөнеч» – «Радость познания».*

– Образовательный процесс для детей с ОВЗ осуществляется в соответствии с адаптированной образовательной программой дошкольного образования для детей с ТНР (ОНР), которая разработана на основании Федеральной адаптированной образовательной программы дошкольного образования.

Созданная РППС в детском саду учитывает особенности реализуемой ОП ДО. В каждой возрастной группе имеется достаточное количество современных развивающих пособий и игрушек. В каждой возрастной группе РППС обладает свойствами открытой системы и выполняет образовательную, развивающую, воспитывающую, стимулирующую функции. Образовательная деятельность по ОП ДО осуществляется в группах общеразвивающей и комбинированной направленности.

В дошкольном учреждении функционирует 12 групп: 6 групп в основном здании и 6 групп во втором здании, укомплектованных по возрастному принципу

Из них:

на декабрь 2024 г.					
Основное здание			2-е здание		
группа	кол-во групп	кол-во детей	группа	кол-во групп	кол-во детей
Первая младшая	1	27	-		
Вторая младшая	1	30	Вторая младшая	1	25
средняя	2	59	Средняя	2	56
Старшая-логопедическая	1	31 Из них 15 логоп.)	Подготовительная логопедическая	1	18
Подготовительная	1	31	Старше-подготовительная	2	57
всего		178	всего		156

Итого 334 ребенка.

**Воспитательная работа.** Реализация цели и задач программы воспитания осуществлялась по основным направлениям:

развитие основ нравственной культуры;  
 формирование основ семейных и гражданских ценностей;  
 формирование основ гражданской идентичности;  
 формирование основ социокультурных ценностей;  
 формирование основ межкультурного взаимодействия;  
 формирование основ информационной культуры;  
 формирование основ экологической культуры;  
 воспитание культуры труда.

Для реализации программы воспитания был оформлен календарный план воспитательной работы, который включает в себя общесадовские и групповые мероприятия. План составлен с учетом федерального календарного плана воспитательной работы.

Чтобы выбрать стратегию воспитательной работы, в 2024 году проводился анализ состава семей воспитанников.

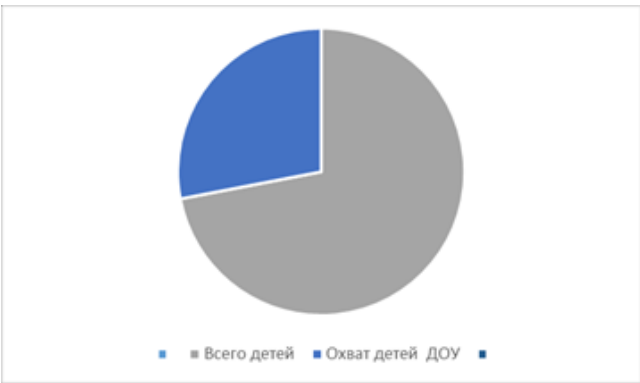
Количество семей		Социальный статус родителей			
300		Семьи риска	Многодетные семьи	Семьи, имеющие ребенка инвалида	СВО
Полных	Неполных				
267	33		21	1	7

Социальный анализ семей воспитанников показал, что дети в основном воспитываются в полных семьях (93%), родители которых заботятся о воспитании детей, развитии у них разносторонних потребностей. Воспитательная работа строится с учетом индивидуальных особенностей детей, с использованием разнообразных форм и методов, в тесной взаимосвязи воспитателей, специалистов и родителей.

**Дополнительное образование.** В детском саду созданы условия для развития творческого потенциала детей через предоставление дополнительных платных образовательных и иных услуг. Кружковая работа позволяет наиболее эффективно развивать воспитанников и повышать показатели по определенным направлениям

развития детей. Направления дополнительных образовательных услуг определены в соответствии с запросами родителей воспитанников, с учетом интересов воспитанников.

№	Виды дополнительных образовательных услуг	Периодичность
1	«Я говорю по-английски»	5 раз в нед.
2	«Умный малыш» (все возрастные группы)	2 раза в нед.
3	АБВГдейка	2 раз в нед.
4	«Волшебная мастерская»	2 раза в нед.
5	«Азбука танцев»	2 раза в нед.
6	«Веселые нотки»	2 раза в нед.
7	«Каратэ»	2 раза в нед.



Кружковая деятельность реализована в соответствии с дополнительной общеобразовательной программой, рабочими программами. Охват детей дополнительными платными образовательными услугами - 135 детей (40%).

Анализ родительского опроса, проведенного в ноябре 2024 года, показывает, что дополнительное образование в детском саду реализуется достаточно активно.

**Вывод:** все нормативные локальные акты в части содержания, организации образовательного процесса в детском саду имеются в наличии. Все возрастные группы укомплектованы полностью. Вакантных мест не имеется. Реализуются приоритетные направления работы. Образовательная деятельность в ДОО в течение отчетного периода осуществлялась в соответствии с требованиями действующего законодательства.

**II. Оценка системы управления организации**

Управление Детским садом осуществляется в соответствии с действующим законодательством и уставом Детского сада. Управление Детским садом строится на принципах единоначалия и коллегиальности. Коллегиальными органами управления являются педагогический совет, общее собрание работников. Единоличным исполнительным органом является руководитель — заведующий.

**Органы управления, действующие в Детском саду**

Наименование органа	Функции
Заведующий	Контролирует работу и обеспечивает эффективное взаимодействие структурных подразделений организации, утверждает штатное расписание, отчетные документы организации, осуществляет общее руководство Детским садом

Педагогический совет	<p>Осуществляет текущее руководство образовательной деятельностью Детского сада, в том числе рассматривает вопросы:</p> <ul style="list-style-type: none"> <li>• развития образовательных услуг;</li> <li>• регламентации образовательных отношений;</li> <li>• разработки образовательных программ;</li> <li>• выбора учебников, учебных пособий, средств обучения и воспитания;</li> <li>• материально-технического обеспечения образовательного процесса;</li> <li>• аттестации, повышения квалификации педагогических работников;</li> <li>• координации деятельности методических объединений</li> </ul>
Общее собрание работников	<p>Реализует право работников участвовать в управлении образовательной организацией, в том числе:</p> <ul style="list-style-type: none"> <li>• участвовать в разработке и принятии коллективного договора, Правил трудового распорядка, изменений и дополнений к ним;</li> <li>• принимать локальные акты, которые регламентируют деятельность образовательной организации и связаны с правами и обязанностями работников;</li> <li>• разрешать конфликтные ситуации между работниками и администрацией образовательной организации;</li> <li>• вносить предложения по корректировке плана мероприятий организации, совершенствованию ее работы и развитию материальной базы</li> </ul>

Структура и система управления соответствуют специфике деятельности Детского сада. По итогам 2024 года система управления Детского сада оценивается как эффективная, позволяющая учесть мнение работников и всех участников образовательных отношений. В следующем году изменение системы управления не планируется.

Вывод: МБДОУ № 143 зарегистрировано и функционирует в соответствии с *нормативными документами в сфере образования*. Структура и механизм управления дошкольным учреждением определяют его стабильное функционирование. Управление Детским садом осуществляется на основе сочетания принципов единоначалия и коллегиальности на аналитическом уровне.

### III. Оценка содержания и качества подготовки обучающихся:

Содержание образовательных программ Детского сада соответствует основным положениям возрастной психологии и дошкольной педагогики. Формами организации педагогического процесса в МБДОУ являются:

- ООД — организованная образовательная деятельность;
- образовательная деятельность в режимных моментах;
- самостоятельная деятельность;
- деятельность по интересам: кружки, студии.

ООД организуется в соответствии с учебным планом и сетками занятий. Образовательная деятельность строилась по комплексно-тематическому принципу на основе интеграции образовательных областей. Работа над темой велась как на занятиях, так и в процессе режимных моментов и самостоятельной деятельности детей в обогащенных по теме развивающих центрах. Количество ООД и их длительность определены таблицей 6.6 СанПиН 1.2.3685-21 и зависят от возраста ребенка.

Реализация ОП ДО строилась в соответствии с образовательными областями

- «Физическое развитие»;
- «Социально-коммуникативное развитие»;
- «Познавательное развитие»;
- «Художественно-эстетическое развитие»;
- «Речевое развитие».

Результаты освоения ОП ДО представлены в Программе в виде планируемых результатов дошкольного образования. Педагогическая диагностика достижения планируемых результатов осуществляется в соответствии с ФГОС ДО. Особенности организации педагогической диагностики соответствуют особенностям, указанным в пункте 16 ФОП ДО. Педагогическая диагностика достижения планируемых результатов направлена на изучение деятельностных умений ребенка, его интересов, предпочтений, способов взаимодействия со взрослыми и сверстниками. Она позволяет выявлять особенности и динамику развития ребёнка, составлять на основе полученных данных индивидуальные образовательные маршруты освоения образовательной программы, своевременно вносить изменения в планирование, содержание и организацию образовательной деятельности (п.16.1 ФОП ДО).

Цель педагогической диагностики, а также особенности ее проведения определяются требованиями ФГОС ДО (п.4.3.ФГОС ДО). При реализации Программы может проводиться оценка индивидуального развития детей, которая осуществляется педагогом в рамках педагогической диагностики.

Целевые ориентиры не являются основанием для их формального сравнения с реальными достижениями детей и не могут служить основанием для оценки качества дошкольного образования. Поэтому применять целевые ориентиры в качестве показателей педагогической диагностики нельзя (п. 4.3 ФГОС ДО).

Данные положения подчеркивают направленность педагогической диагностики на оценку индивидуального развития детей дошкольного возраста, на основе которой определяется эффективность педагогических действий и осуществляется их дальнейшее планирование. Результаты педагогической диагностики (мониторинга) могут использоваться исключительно для решения следующих образовательных задач: индивидуализации образования (в том числе поддержки ребёнка, построения его образовательной траектории или профессиональной коррекции особенностей его развития); оптимизации работы с группой детей.

Педагогическая диагностика организуется педагогами в несколько этапов. На начальном этапе освоения ребенком образовательной программы в зависимости от времени его поступления в дошкольную группу проводится стартовая диагностика. На завершающем этапе освоения программы его возрастной группой проводится заключительная, финальная диагностика. При проведении диагностики на начальном этапе учитывается адаптационный период пребывания ребенка в группе. Сравнение результатов стартовой и финальной диагностики позволяет выявить индивидуальную динамику развития ребенка. Педагогическая диагностика завершается анализом полученных данных, на основе которых педагог выстраивает взаимодействие с детьми, организует РППС, мотивирующую активную творческую деятельность обучающихся, составляет индивидуальные образовательные маршруты освоения образовательной Программы, осознанно и целенаправленно проектирует образовательный процесс.

#### ***Анализ уровня освоения образовательной программы воспитанниками .***

Направления развития	Уровни усвоения (%)	Итог усвоения на начало года, %	Итог усвоения на конец года, %
Физическое развитие	Высокий	16	66
	Средний	74	33
	Низкий	10	1

Речевое развитие	Высокий	14	48
	Средний	46	42
	Низкий	40	10
Познавательное развитие	Высокий	13	30
	Средний	58	40
	Низкий	29	0
Художественно-эстетическое развитие	Высокий	14	51
	Средний	61	45
	Низкий	25	4
Социально-коммуникативное развитие	Высокий	18	51
	Средний	65	45
	Низкий	17	4

Таким образом, результаты за год показывают позитивную динамику в большинстве направлений развития, особенно в физическом и познавательном аспектах. Следовательно, образовательные задачи, которые были поставлены перед педагогическим коллективом, были успешно выполнены.

#### Участие воспитанников в конкурсах, олимпиадах

Название конкурса	Уровень	Результат
I городской литературно-творческий конкурс с республиканским участием «В саду поэзии» МКУ УО ИКМО г. Казани	город	Диплом 3 степени
Республиканская олимпиада для дошкольников «Юный эрудит» МО и науки РТ	республика	Дипломы 1,2, 3 степени
V всероссийский конкурс чтецов, посвященный Г. Тукаю. Центр Татарской культуры ККИ РУК	межрегиональный	Диплом 1 место
XI межрегиональный конкурс чтецов «Туган телем-серле тел» ГБУДО «Республиканский центр внешкольной работы»	межрегиональный	Диплом 2 степени
Конкурс творческих работ, посвященный Дню героев отечества «Герои Родины- как много в этом смысла»	межрегиональный	победитель
Конкурс детского рисунка «Моя мама лучше всех» «Межрегиональный центр инновационного обучения и развития компетенций»	межрегиональный	1 место

#### Работа с детьми с ОВЗ

В 2024 учебном году коррекционную помощь в комбинированных группах получали 32 ребенка с ТНР. Коррекционная работа проводилась с использованием наглядных, практических и словесных методов обучения и воспитания с учетом психофизического состояния детей, с использованием дидактического материала. Коррекционная работа проводилась по следующим направлениям: накопление и актуализация словаря,

уточнение лексико-грамматических категорий, развитие фонематических представлений, коррекция нарушений звукопроизношения, развитие связной речи.

**Вывод:** образовательный процесс в Детском саду организован в соответствии с требованиями, предъявляемыми ФГОС ДО и ФОП ДО, и направлен на сохранение и укрепление здоровья воспитанников, предоставление равных возможностей для полноценного развития каждого ребенка. Общая картина оценки индивидуального развития позволила выделить детей, которые нуждаются в особом внимании педагога и в отношении которых необходимо скорректировать, изменить способы взаимодействия, составить индивидуальные образовательные маршруты.

#### **IV. Оценка организации воспитательно-образовательного процесса**

В основе образовательного процесса в Детском саду лежит взаимодействие педагогических работников, администрации и родителей. Основными участниками образовательного процесса являются дети, родители, педагоги.

Образовательная программа дошкольного учреждения определяет содержание и организацию образовательного процесса для детей дошкольного возраста и направлена на формирование общей культуры, развитие физических, интеллектуальных и личностных качеств, обеспечивающих социальную успешность, сохранение и укрепление здоровья детей дошкольного возраста. Организация воспитательно-образовательного процесса осуществляется на основании режима дня, сетки занятий, которые не превышают норм предельно допустимых нагрузок, соответствуют требованиям СанПиН и организуются педагогами Детского сада на основании перспективного и календарно-тематического планирования.

Занятия в рамках образовательной деятельности ведутся по подгруппам. Продолжительность занятий соответствует СанПиН 1.2.3685-21 и составляет в группах с детьми:

от 1,5 до 3 лет — до 10 минут;

от 3 до 4 лет — до 15 минут;

от 4 до 5 лет — до 20 минут;

от 5 до 6 лет — до 25 минут;

от 6 до 7 лет — до 30 минут.

Между занятиями в рамках образовательной деятельности предусмотрены перерывы продолжительностью не менее 10 минут.

Основной формой детской деятельности является игра. Образовательная деятельность с детьми строится с учетом индивидуальных особенностей детей и их способностей. Выявление и развитие способностей воспитанников осуществляется в любых формах образовательного процесса.

В рамках реализации годового плана работы в течение года проводились мероприятия для родителей с использованием форм работы онлайн и офлайн.

В течение года проводилась систематическая работа, направленная на сохранение и укрепление физического, психического и эмоционального здоровья детей, по профилактике нарушений осанки и плоскостопия у детей. Педагоги Детского сада строят образовательную деятельность с учетом здоровья и индивидуальных особенностей детей.

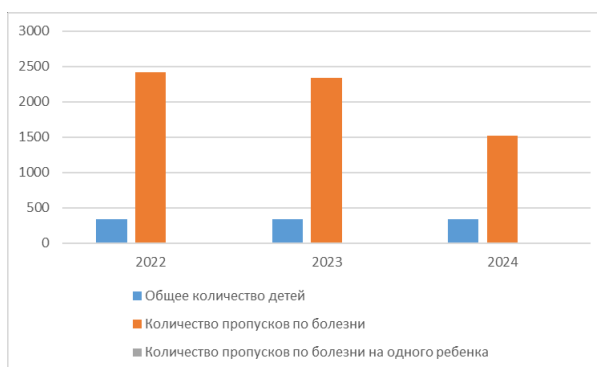
Оздоровительный процесс включает в себя:

- профилактические, оздоровительные мероприятия;
- общеукрепляющую терапию (витаминотерапия, полоскание горла, применение фитонцидов);
- организацию рационального питания (четырёхразовый режим питания);
- санитарно-гигиенические и противоэпидемиологические мероприятия;
- двигательную активность;
- комплекс закаливающих мероприятий;

- использование здоровьесберегающих технологий и методик (дыхательные гимнастики, индивидуальные физические упражнения, занятия в сухом бассейне);
- режим проветривания и кварцевания.

Благодаря созданию медико-педагогических условий и системе оздоровительных мероприятий показатели физического здоровья детей улучшились. Анализируя состояние здоровья воспитанников, можно отметить, что за 2024 год процент заболеваемости детей в МБДОУ и количественные показатели пропущенных дней по болезни на одного ребенка уменьшилось

Отчетный период	2022	2023	2024
Общее количество детей	337	341	334
Количество пропусков по болезни	2416	2336	1521
Количество пропусков по болезни на одного ребенка	7,2	6,8	4,5



Для снижения заболеваемости и пропусков в детском саду систематически проводятся консультации с родителями на темы: «Личная гигиена ребенка. Профилактика кожных заболеваний, педикулеза», «Правила рационального питания дошкольника. Организация рационального питания в детском саду и дома», «Профилактика простудных заболеваний», «Ребенок на каникулах - соблюдение режима в праздничные дни. Профилактика бытового травматизма. Правила поведения на льду, воде», «Что семья должна знать о профилактических прививках. Значение профилактических прививок для детей и взрослых», «Что семья должна знать о туберкулезе. Значение диагностической пробы МАНТУ для ранней диагностики туберкулеза», «Профилактика нарушений опорно-двигательного аппарата, плоскостопия. Охрана зрения и слуха у детей» и т.д.

Вывод: воспитательно-образовательный процесс в Детском саду строится с учетом требований санитарно-гигиенического режима в дошкольных учреждениях. Выполнение детьми программы осуществляется на хорошем уровне. Годовые задачи реализованы в полном объеме. В Детском саду систематически организуются и проводятся различные тематические мероприятия. Содержание воспитательно-образовательной работы соответствует требованиям социального заказа (родителей), обеспечивает развитие детей за счет использования образовательной программы. Организация педагогического процесса отмечается гибкостью, ориентированностью на возрастные и индивидуальные особенности детей, что позволяет осуществить лично ориентированный подход к детям.

**Формирование основ безопасного поведения у дошкольников.** На заседании установочного педагогического совета был рассмотрен и утвержден план работы по формированию основ безопасного поведения в возрастных группах. В течение полугодия в рамках реализации плана были проведены тематические мероприятия с участием родителей воспитанников. Среди них: акции, досуги и развлечения, физкультурные мероприятия. В рамках тематической недели «Детям о безопасности» был организован

смотр-конкурс рисунков «Осторожно, опасность». Также педагоги активно участвовали в конкурсах и стали призерами («Лучший сценарий по ПДД»).

В рамках физического развития проводятся образовательно-досуговые мероприятия: «Папа, мама, я – спортивная семья», спортивные мероприятия, посвященные дню защитника Отечества – согласно календарному плану воспитательной работы Детского сада. Также в возрастных группах проводятся Дни здоровья с участием родителей.

**Вывешивание Государственного символа.** В 2024 году в рамках патриотического воспитания осуществлялась работа по формированию представлений о государственной символике РФ: изучение государственных символов: герба, флага и гимна РФ. Деятельность была направлена на формирование у дошкольников ответственного отношения к государственным символам страны.

Во исполнение Федерального конституционного закона от 23.03.2024 № 1-ФКЗ с сентября 2024 года в Детском саду была введена новая традиция – поднятия и спуска Государственного флага. На педагогическом совете был утвержден регламент, назначены ответственные и утверждены локальные документы.

Церемония выноса флага осуществляется в начале каждой недели – в понедельник.

**Историческое просвещение воспитанников и их родителей.** Во исполнение Указа Президента от 08.05.2024 № 314 на педагогическом совете был рассмотрен и согласован план исторического просвещения дошкольников и их родителей. В течение года со всеми участниками образовательных отношений были проведены тематические мероприятия. Так, в рамках реализации плана с дошкольниками проводились тематические беседы и занятия, на которых педагоги рассказывали о военно-исторических объектах, памятниках истории и культуры. Дети, родители и педагоги активно участвовали в конкурсах такие как «Герои Родины- как много в этом смысла»,

**Сопровождение воспитанников – детей участников СВО.** С учетом рекомендаций Минпросвещения и годового плана работы ДОО педагог-психолог оказывал адресную помощь воспитанника, родители которого являются участниками специальной военной операции (СВО). Комплексную психологическую помощь специалист оказывал на основании согласия родителей.

**Год семьи.** Во исполнение Указа Президента от 22.11.2023 № 875 на педагогическом совете был рассмотрен и согласован план мероприятий, приуроченных к Году семьи. В течение года со всеми участниками образовательных отношений были проведены тематические мероприятия. Так, в рамках реализации плана с дошкольниками проводились тематические беседы и занятия, на которых педагоги рассказывали о семейных традициях, значениях. С родителями воспитанников были организованы тематические выставки в разных форматах, мастер -классы, экскурсии в музеи. Например, родители с детьми и воспитателями посетили Музей Спасской башни, театр Камала, музей Баки Урманче.

**Вывод:** воспитательно-образовательный процесс в Детском саду строится с учетом требований санитарно-гигиенического режима в дошкольных учреждениях. Выполнение детьми программы осуществляется на хорошем уровне. Годовые задачи реализованы в полном объеме. В Детском саду систематически организуются и проводятся различные тематические мероприятия. Содержание воспитательно-образовательной работы соответствует требованиям социального заказа (родителей), обеспечивает развитие детей за счет использования образовательной программы. Организация педагогического процесса отмечается гибкостью, ориентированностью на возрастные и индивидуальные особенности детей, что позволяет осуществить личностно ориентированный подход к детям.

## V. Оценка качества кадрового обеспечения

Общей целью кадровой политики и профессионального совершенствования педагогов в ДОУ выступает развитие их ценностной ориентации (на ребенка, на деятельность, направленную на развитие детей, на собственное совершенствование); мотивов и профессиональных потребностей, а также профессиональных знаний, умений и профессионально-значимых качеств личности.

### Наличие в дошкольной организации педагогических кадров:

должность	количество
Старший воспитатель	1
Инструктор по физической культуре	1
Музыкальные руководители	1
Учитель-логопед	2
Педагог -психолог	1
Воспитатель по обучению татарскому языку	2
Воспитатели	15
<b>Всего педагогов</b>	<b>23</b>

### Уровень кадрового обеспечения учреждения:

год	Всего педагогов	Высшее	Высшее педагогическое (из них)	Средне-специальное	Средне-спец. педагогическое	Незаконченное высшее
2022	25	20	17	5	4	
2023	22	15	12	7	5	
2024	23	16	15	6	6	1

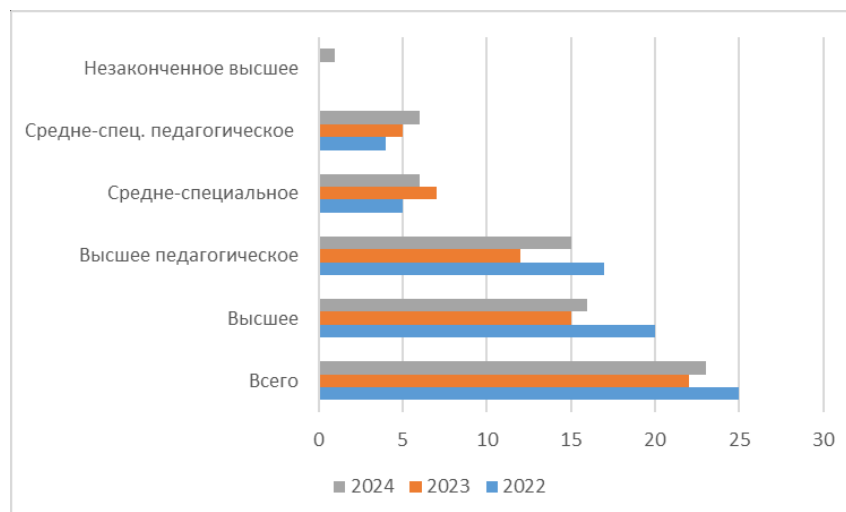
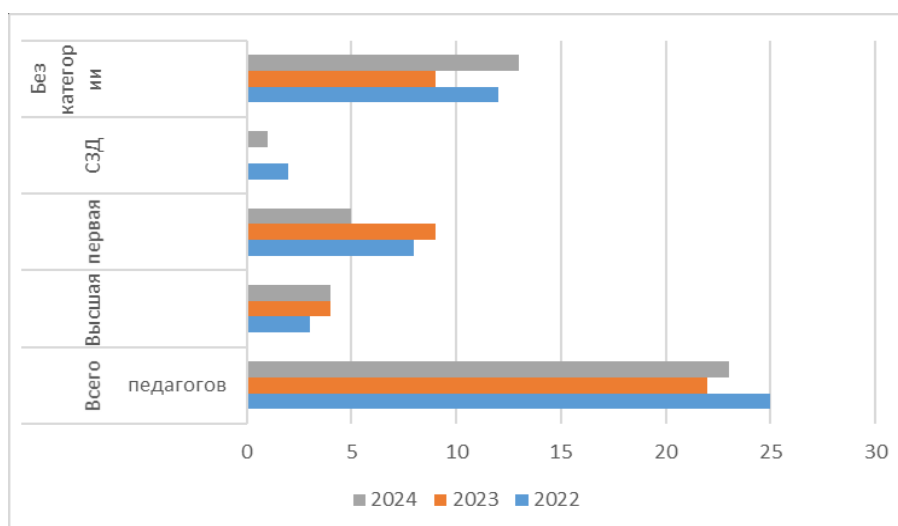


Таблица демонстрирует изменения в структуре педагогического коллектива учреждения, включая колебания общего количества сотрудников, доли работников с различными уровнями образования и тенденцию к снижению числа специалистов с высшим образованием в 2023 году с последующим восстановлением части этого снижения в 2024 году.

## Категорийность

год	Всего педагогов	Высшая	первая	СЗД	Без категории
2022	25	3	8	2	12
2023	22	4	9	0	9
2024	23	4	5	1	13



Проблема, которую отражает таблица, заключается в увеличении доли молодых специалистов без категории среди общего числа педагогов. Это может указывать на следующие ключевые аспекты:

### 1. Отток опытных кадров

Постепенное уменьшение общего числа педагогов (например, с 30 в 2022 году до 28 в 2024 году) может свидетельствовать об уходе опытных специалистов. Это происходит по разным причинам: выход на пенсию, переход в другие образовательные учреждения или смена профессии. Потеря таких специалистов ведет к снижению среднего уровня опыта и профессионализма коллектива.

### 2. Повышенная нагрузка на оставшихся педагогов

При уменьшении общего числа педагогов оставшиеся сотрудники могут столкнуться с увеличением нагрузки. Повышенные требования могут негативно сказаться на качестве преподавания и общем уровне удовлетворенности работой.

### 3. Недостаточная квалификация новых сотрудников

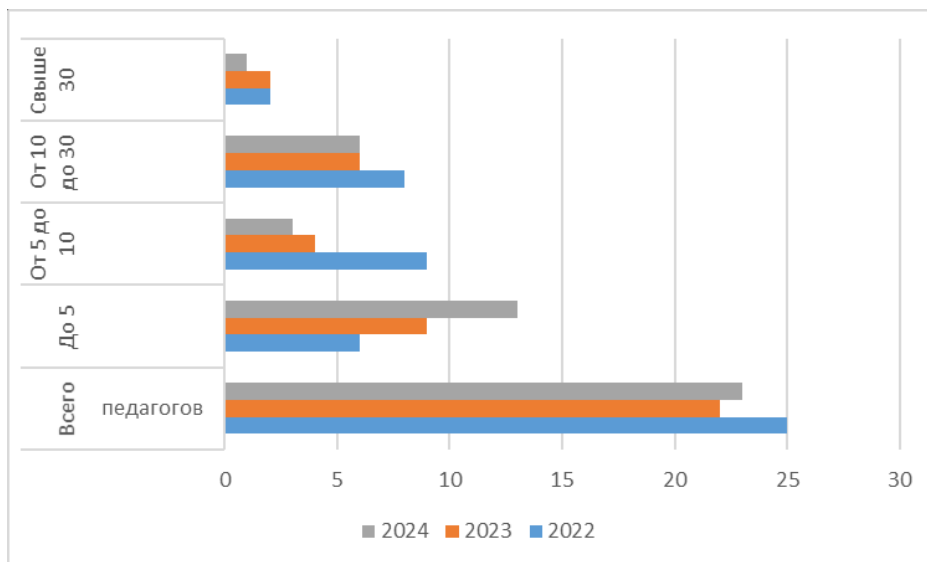
Значительное увеличение числа педагогов без категории говорит о том, что молодые специалисты приходят в образовательную систему без необходимого опыта и знаний. Молодым специалистам потребуется время и поддержка для адаптации и повышения своей квалификации.

### 4. Необходимость инвестиций в обучение и развитие

Для решения этой проблемы необходимо уделять внимание обучению и развитию молодых специалистов. Это включает организацию курсов повышения квалификации, наставничество со стороны опытных коллег, создание программ стажировок и других форм поддержки. Инвестиции в профессиональное развитие помогут новым сотрудникам быстрее адаптироваться и повысить свой уровень компетенции.

### Педагогический стаж кадров:

год	Всего педагогов	До 5	От 5 до 10	От 10 до 30	Свыше 30
2022	25	6	9	8	2
2023	22	9	4	6	2
2024	23	13	3	6	1



Сравнительный анализ таблицы позволяет выявить несколько возможных проблем или тенденций в организации:

#### 1. Увеличение доли молодых специалистов.

Количество педагогов с опытом работы до 5 лет существенно увеличивается каждый год. Если в 2022 году их было 6, то к 2024 году их число достигает 13. Это может быть связано с активным привлечением новых кадров, но одновременно возникает риск нехватки опыта у значительной части педагогического состава.

#### 2. Потеря среднего звена

Категории "от 5 до 10 лет" и "от 10 до 30 лет" демонстрируют значительное сокращение численности педагогов. Это может указывать на уход опытных сотрудников или их переход в другие организации. Потенциальная проблема заключается в потере квалифицированных кадров, которые могли бы передавать опыт молодым специалистам.

#### 3. Недостаток долгосрочной стабильности

Несмотря на стабильность в категории "свыше 30 лет", общий тренд указывает на изменение структуры коллектива. Снижение числа педагогов с опытом от 5 до 30 лет может привести к тому, что коллектив будет менее устойчивым в плане передачи знаний и традиций внутри организации.

#### 4. Возможные трудности с адаптацией и обучением

Рост числа молодых специалистов требует дополнительных ресурсов для их адаптации и обучения. Организация должна учитывать необходимость проведения тренингов, наставничества и других мероприятий, чтобы новые сотрудники быстро интегрировались и начали эффективно работать.

#### 5. Риск текучести кадров

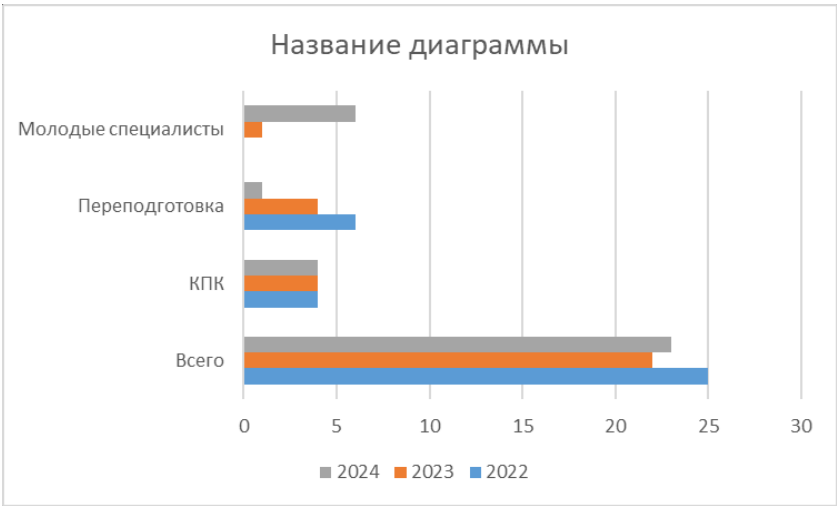
Постоянное обновление кадрового состава может свидетельствовать о высокой текучести персонала. Если значительная часть педагогов уходит после нескольких лет работы, это может создавать дополнительные сложности для поддержания качества образовательного процесса.

#### Заключение

В целом, таблица указывает на потенциальные риски, связанные с недостатком опытных кадров и увеличением доли молодых специалистов. Эти тенденции могут потребовать разработки стратегий удержания сотрудников, повышения квалификации и создания условий для профессионального роста внутри организации.

Курсы повышения квалификации

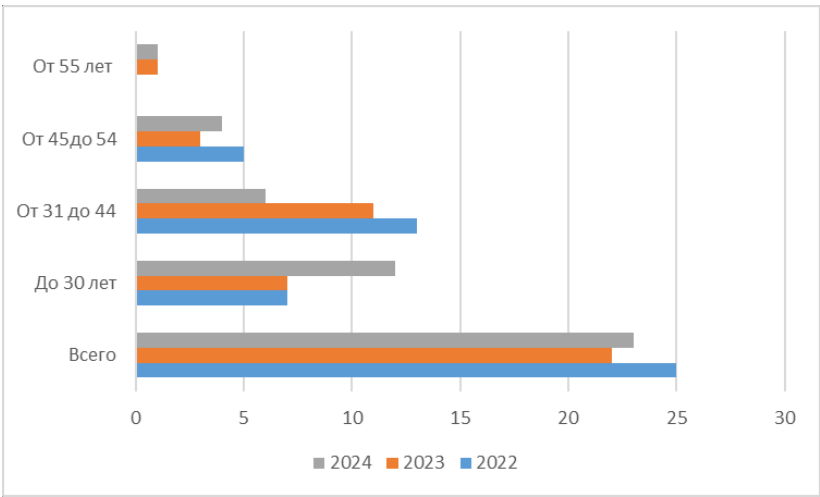
год	Всего педагогов	КПК	Переподготовк а	Молодые специалисты
2022	25	4	6	
2023	22	4	4	1
2024	23	4	1	6



В 2024 году в соответствии с перспективным планом 4 педагога (17 %) прошли курсовую подготовку на курсах повышения квалификации, 1 (5 %) педагогов прошли профессиональную переподготовку. Увеличилось количество молодых специалистов -6 педагогов (26%)

Соотношение по возрасту

год	Всего педагогов	До 30 лет	От 31 до 44	От 45до 54	От 55 лет
2022	25	7	13	5	0
2023	22	7	11	3	1
2024	23	12	6	4	1



Наблюдается рост числа молодых педагогов (до 30 лет) с одновременным снижением количества педагогов среднего возраста (от 31 до 44 лет).

Категория педагогов от 45 до 54 лет испытывает небольшие колебания, но общее количество остаётся низким.

Старшая категория (от 55 лет) представлена всего одним человеком в последние два года.

Таким образом, таблица отражает тенденцию к омоложению педагогического состава при небольшом снижении общего числа сотрудников.

**В итоге**, данные таблицы говорят о том, что образовательное учреждение переживает период изменений, связанных с обновлением кадрового состава и возможной оптимизацией процессов.

### **Анализ профессиональных достижений.**

#### **Презентация опыта педагогов на Семинарах, методических объединениях за 2024 год**

Профессиональное мастерство и квалификационный уровень педагогический коллектив повышает посредством комплексной системы различных мероприятий: посещение семинаров и конференций, методических мероприятий, активное участие в конкурсах различного уровня (муниципального, регионального), самообразование педагогов.

#### **Конференции.**

№	Тема, класс (группа, курс)	Уровень	Вид, тематика, место проведения.
1	Трепачко Т.П., Ямаева М.И.,	Международная	XVIII Международная научно-практическая конференция. «Одаренность и талант в цифровой среде 21 века», КФУ, для педагогических работников, г. Казань

#### **Участие в конкурсах**

	Название конкурса	Уровень	Результат
1	Всероссийский конкурс методических разработок “Логопедическая копилка”	Межрегиональный	Диплом 1 степени
2	«Педагогическое мастерство без границ -24» МО и Н РТ ГАОУ ДПО ИРО РТ	Республиканский	Диплом 2 степени
3	Городской онлайн конкурс видеороликов в формате клипов	город	Диплом 1 степени
4	Цифровые навыки воспитателя.	город	2 место
5	«Лучший сценарий по ПДД»	район	лауреат

	Публикация	Название статьи	Уровень
1	Сборник «Эффективные практики вовлечения родителей в образовательный процесс детского сада» МО и Н РТ, Казань, 2024 г.	“Использование современных практик вовлечения семей воспитанников в процесс формирования экологической культуры”	республиканский

2	Методическое пособие для дошкольных образовательных учреждений, Казань, «Школа», 2024 г.	Методическая разработка	Республиканский
---	--	-------------------------	-----------------

**Таким образом,** создавая условия для формирования у подрастающего поколения активной жизненной позиции, конкурсы, различного рода состязания выполняют важнейшую функцию развития и социализации детей, что является одним из приоритетных направлений в работе дошкольного учреждения. На протяжении 2024 года педагоги и воспитанники ДОО принимали активное участие и одерживали победу в конкурсах разного уровня:

С ноября 2023 года, детский сад реализует *городской инновационный проект* «Развитие речи детей 6-7 лет методом визуализации текстов». способствующей повышению качества образовательного процесса. Также МБДОУ № 143 принимает активное участие в мероприятиях, проводимых международной *Эко-школой «Зеленый флаг»*

## VI. Оценка учебно-методического и библиотечно-информационного обеспечения

В Детском саду библиотека является составной частью методической службы. Библиотечный фонд располагается в методическом кабинете, кабинетах специалистов, группах Детского сада. Библиотечный фонд представлен методической литературой по всем образовательным областям основной общеобразовательной программы, детской художественной литературой, периодическими изданиями, а также другими информационными ресурсами на различных электронных носителях. В каждой возрастной группе имеется банк необходимых учебно-методических пособий, рекомендованных для планирования воспитательно-образовательной работы в соответствии с обязательной частью ОП ДО. В 2023 году Детский сад пополнил учебно-методический комплект методической литературой с учетом ФОП ДО. Приобрели *наглядно-дидактические пособия*.

*Парциальные программы и ПМК для реализации вариативной части ФОП ДО:*

«Игралочка»;

«От звука к букве».

Оборудование и оснащение методического кабинета достаточно для реализации образовательных программ. В методическом кабинете созданы условия для возможности организации совместной деятельности педагогов.

Функционирование информационной образовательной среды в ДОО для организации процесса управления, методической и педагогической деятельности обеспечивается техническими и аппаратными средствами, сетевыми и коммуникационными устройствами:

Наименование	Основное здание	2-е здание	всего
Телефон внутренней связи + город	2	14 (2)	27
Интернет-точки	2	10	12
Персональный компьютер	16	11	27
АкустическаяStereo система	2	4	4
Микрофоны	2	4	6
Принтер	2	3	5
МФУ	3	3	6
Музыкальный центр	2	2	4
Мультимедийный проектор	4	4	8

Помимо официального сайта учреждение регулярно ведет официальную страницу в социальной сети **ВКонтакте** (госпаблик). Работа госпаблика регламентируется Федеральным законом от 09.02.2009 № 8-ФЗ, постановлением Правительства от 31.12.2022 № 2560, рекомендациями Минцифры и локальными актами ДООУ. Госпаблик создан в целях всестороннего освещения работы и популяризации деятельности организации, оперативного доведения до пользователей актуальной справочной и иной информации о деятельности образовательной организации. Размещаемая в госпаблике информация соответствует принципам достоверности, полноты и востребованности. Информация размещается с учетом особенностей и интересов целевой аудитории, определяемых организацией. В госпаблике всегда присутствует информация:

- наименование ДООУ;
- почтовый адрес, адрес электронной почты и номера телефонов справочных служб ДООУ;
- информация об официальном сайте ДООУ;
- иная информацию о ДООУ и ее деятельности.

**Вывод:** учебно-методическое, библиотечно-информационное обеспечение является достаточным, но не оптимальным. Необходимо приобрести необходимое оборудование, доукомплектоваться актуальной методической литературой в соответствии с требованиями ФГОС и ФОП ДО.

## VII. Оценка материально-технической базы

В ДООУ выполняются требования, определяемые в соответствии санитарно-эпидемиологическими правилами и нормативами СанПиН и правилами пожарной безопасности. Организацию данной работы, а также регулярный контроль осуществляют заведующий ДООУ, заместитель заведующего по АХЧ, старший воспитатель.

Разработана и внедрена система мер обеспечения безопасности жизни и деятельности ребенка в здании и на территории ДООУ: имеется физическая круглосуточная охрана и система контроля управления доступом (СКУД), автоматическая пожарная сигнализация, объектовая станция системы пожарного мониторинга, средств тревожной сигнализации с выводом сигнала на часть пожарной охраны; установлена кнопка тревожной сигнализации с выводом на УВО войск национальной Гвардии РФ по РТ. Стационарная кнопка тревожной связи находится в комнате охраны.

В учреждении имеются:	Основное здание	2-е здание
эвакуационные выходы	15	7
первичные средства пожаротушения: огнетушители ОП-2	19	21
огнетушители ОП-3	9	24
внутреннее противопожарное водоснабжение. Количество пожарных кранов	9	5
Средства пожарной сигнализации работают в автономном режиме	14	4
Установлено видеонаблюдение: всего наружных камер, срок записи не менее 30 суток	8	7

Материально-техническое состояние Детского сада и территории соответствует действующим санитарным требованиям к устройству, содержанию и организации режима

работы в дошкольных организациях, правилам пожарной безопасности, требованиям охраны труда.

В 2023 году Детский сад провел текущий ремонт в двух групповых комнат. Провел закупку стульев, столов, мебели.

Летом 2023 года Детский сад провел закупку и дооснастил помещения пищеблока новым оборудованием в соответствии с требованиями СанПиН 1.2.3685-21, СанПиН 2.3/2.4.3590-20

В складе пищеблока установили два холодильных шкафа.

С целью создания оптимальных условий для всестороннего развития дошкольников в ДОО постоянно обновляется предметно-развивающая среда. Этому вопросу в каждой возрастной группе уделяется серьезное внимание. Так, в новом учебном году в соответствии с введением ФОП ДО оборудованы разнообразные учебные и игровые зоны для воспитания, обучения, развития детей и создания условий для индивидуального самостоятельного творчества детей (в том числе детей с ограниченными возможностями здоровья). Материально-техническое обеспечение отвечает современным требованиям. Приобретены: два компьютера, МФУ.

Приобретены пособия по образовательной деятельности: наглядный материал для стендов, альбомы, книги, приобретены игрушки и дидактические пособия для кружковой работы. Все материалы и оборудования приобретены по рекомендациям Минпросвещения и соответствуют ФГОС и ФОП ДО.

Созданная РППС обеспечивает всестороннее развитие детей дошкольного возраста, в том числе и их нравственное развитие личности в социально-духовном плане, развитие самостоятельности. Среда: включает материалы, оборудование и инвентарь для воспитания детей в сфере личностного развития, совершенствования их игровых и трудовых навыков;

обеспечивает учет возрастных особенностей детей дошкольного возраста.

Наполняемость РППС групп обеспечивает целостность воспитательного процесса в рамках реализации рабочей программы воспитания:

подбор художественной литературы;

подбор видео- и аудиоматериалов;

подбор наглядно-демонстрационного материала (картины, плакаты, тематические иллюстрации);

наличие демонстрационных технических;

подбор оборудования для организации игровой деятельности (атрибуты для сюжетно-ролевых, театральных, дидактических игр);

подбор оборудования для организации детской трудовой деятельности (самообслуживание, бытовой труд, ручной труд).

Совместно с родителями оформлен мини-музей.

Организация РППС в рамках реализации программы воспитания в достаточной степени отражает региональные особенности. Создан уголок патриотического воспитания, который включает знаки и символы государства, региона, города и организации.

Вывод: в 2024 году необходимо продолжить модернизацию цифрового обучающего оборудования и программного обеспечения, определить источники финансирования закупки.

### **Анализ функционирования внутренней системы оценки качества образования.**

Система качества дошкольного образования в Детском саду рассматривается как система контроля внутри ДОО, которая включает в себя интегративные качества: качество методической работы; качество воспитательно-образовательного процесса; качество взаимодействия с родителями; качество работы с педагогическими кадрами; качество развивающей предметно-пространственной среды.

С целью повышения эффективности учебно-воспитательной деятельности применяется педагогический мониторинг, который дает качественную и своевременную информацию, необходимую для принятия управленческих решений.

Реализация внутреннего мониторинга качества образования осуществляется на основе нормативных правовых актов Российской Федерации, регламентирующих реализацию всех процедур контроля и оценки качества образования.

Целью системы оценки качества образования МБДОУ № 143 является установление соответствия качества дошкольного образования Федеральным государственным образовательным стандартам дошкольного образования.

В качестве источников данных для оценки качества образования используются: мониторинговые исследования; социологические опросы; отчеты педагогов и воспитателей ОДО; посещение образовательных ситуаций и игровых образовательных событий, других мероприятий, организуемых педагогами ОДО.

Вариативные показатели ВСОКО: изучение степени удовлетворенности родителей (законных представителей) воспитанников качеством образовательных услуг.

Независимая оценка качества образовательных услуг, предоставляемым детским садом отражается в информативности и степени удовлетворенности родителей качеством образовательных услуг, которая производится в форме анкетирования.

В декабре 2024 г. проводилось анкетирование,

Вопросы для опроса родителей:

1	открытость и доступность информации об организации	67,45
2	комфортность условий предоставления услуг	77,5
3	доступность услуг для инвалидов	56,5
4	доброжелательность, вежливость работников организаций	98
5	удовлетворенность условиями оказания услуг	96,7
	Всего	79,23

Результаты анкетирования показали, что 79,23 % родителей в целом удовлетворены деятельностью детского сада и качеством оказания услуг.

Таким образом, можно отметить, что в детском саду определена система оценки качества образования и осуществляется планомерно в соответствии с годовым планом работы и локальными нормативными актами. Система оценки качества образования охватывает *все стороны образовательного процесса*, что позволяет делать выводы об общем состоянии образовательной деятельности.

Утверждены  
Приказом Министерства образования  
и науки Российской Федерации  
от 10 декабря 2013г. № 1324

**Показатели деятельности  
МБДОУ «Детский сад № 143 комбинированного вида»  
подлежащей самообследованию  
за 2024г.**

№ п/п	Показатели	Единица измерения
<b>1.</b>	<b>Образовательная деятельность</b>	
1.1	Общая численность воспитанников, осваивающих образовательную программу дошкольного образования, в том числе:	334 человек
1.1.1	В режиме полного дня (8-12 часов)	334 человек
1.1.2	В режиме кратковременного пребывания (3-5 часов)	0 человек
1.1.3	В семейной дошкольной группе	0 человек
1.1.4	В форме семейного образования с психолого-педагогическим сопровождением на базе дошкольной образовательной организации	0 человек
1.2	Общая численность воспитанников в возрасте до 3 лет	27 человек/ 9%
1.3	Общая численность воспитанников в возрасте от 3 до 8 лет	307 человек/ 91%
1.4	Численность/удельный вес численности воспитанников в общей численности воспитанников, получающих услуги присмотра и ухода:	334человек/100%
1.4.1	В режиме полного дня (8-12 часов)	334 человек/100%
1.4.2	В режиме продленного дня (12-14 часов)	0 человек/%
1.4.3	В режиме круглосуточного пребывания	0 человек/%
1.5	Численность/удельный вес численности воспитанников с ограниченными возможностями здоровья в общей численности воспитанников, получающих услуги:	0 человек/%
1.5.1	По коррекции недостатков в физическом и (или) психическом развитии	0 человек/%
1.5.2	По освоению образовательной программы дошкольного образования	0 человек/%
1.5.3	По присмотру и уходу	0 человек/%
1.6	Средний показатель пропущенных дней при посещении дошкольной образовательной организации по болезни на одного воспитанника	4,5
1.7	Общая численность педагогических работников, в том числе:	23 человека
1.7.1	Численность/удельный вес численности педагогических работников, имеющих высшее образование	16 человек/69%
1.7.2	Численность/удельный вес численности педагогических работников, имеющих высшее образование педагогической направленности (профиля)	15 человек/ 65%
1.7.3	Численность/удельный вес численности педагогических работников, имеющих среднее профессиональное образование	6 человек/ 26%
1.7.4	Численность/удельный вес численности педагогических работников, имеющих среднее профессиональное образование педагогической направленности (профиля)	6 человека/ 26%
1.8	Численность/удельный вес численности педагогических работников, которым по результатам аттестации присвоена квалификационная категория, в общей численности педагогических работников, в том числе:	9 человек/39%
1.8.1	Высшая	4 человека/18%